



Открытое Акционерное Общество

«Русская корпорация транспортного
машиностроения»

Русская корпорация транспортного машиностроения

2010 год



ОАО «Русская корпорация транспортного машиностроения» (ОАО «РКТМ») – ведущий промышленный холдинг транспортного машиностроения, создан в 2007 году на базе интенсивно развивающихся предприятий вагоностроительного комплекса ОАО «Вагоностроительная компания Мордовии» (Группа ВКМ). Управление производственными предприятиями осуществляет Управляющая компания – ООО «УК РКТМ», реализуя при этом функции Торгового дома Корпорации.

Темпы роста предприятий Группы ВКМ - в 2001 году выпущено **324 вагона- цистерны**, в 2008 году – **7 366 грузовых вагонов** (в т. ч. кузовов), при освоенных комплектных мощностях 9 400 вагонов в год. **За 7 лет объемы выпуска выросли в 22 раза.** Доля ОАО «РКТМ» на российском рынке грузовых вагонов – **более 16 %.** ОАО «РКТМ» - единственное в стране предприятие располагающее широкой гаммой грузовых вагонов. Номенклатурный ряд освоенных в серийном производстве вагонов - **48 моделей** (в стадии разработки и освоения **до 20-ти новых моделей**). За последние 3 года в развитие предприятий Корпорации инвестировано **5,24 млрд. руб. (186 млн. долларов США).**

Основная продукция – железнодорожный подвижной состав, оборудование для предприятий химической и нефтехимической промышленности, стальное и чугунное литье различного назначения, полуприцепы-топливозаправщики и перевозчики, стационарные газозаправочные станции, автомобильные баллоны.

Основная номенклатура продукции ОАО «РКТМ»

ОАО «РКТМ» - единственное в стране предприятие, располагающее самой широкой гаммой грузовых вагонов. Номенклатурный ряд освоенных в серийном производстве вагонов - 48 наименований, в том числе 36 – вагонов-цистерн для перевозки различных категорий грузов; 3 – универсальных полувагона; 3 – вагона-хoppers; 4 – вагона-платформы (в том числе погрузочной длиной 40, 60 и 80-футов для перевозки крупнотоннажных контейнеров).

В стадии разработки и освоения находится около 20-ти новых моделей вагонов.

ОАО «РКТМ» производит также оборудование для предприятий химической и нефтехимической промышленности, полуприцепы-топливозаправщики и перевозчики, стационарные газозаправочные станции, автомобильные баллоны.

Вагоны-цистерны



Полувагоны



Вагоны-хoppers



Платформы



Контейнер-цистерны



Вагоны-самосвалы



Платформы (лесовозы, трубопроводы и др.)



Окатышевозы



Автомобилевозы



Стальное вагонное литье



Стратегические партнеры Корпорации, покупатели подвижного состава

ОАО «РЖД» (ОАО «Первая грузовая компания»)

ОАО «Спеццистерны»

ОАО «СГ-Транс»

ОАО «Газпромтранс» (ОАО «Газпром»)

**ОАО «РейлТрансАвто»
(ОАО «ТрансГрупп АС», с участием ОАО «РЖД»)**

ООО «Дальневосточная транспортная группа» (ОАО «Юрганз»)

ОАО «ТНК-БП Менеджмент»

ОАО «Независимая Транспортная Компания»

ОАО «Лукойл» (ОАО «Петролсиб»)

**ЗАО «Русская тройка»
(с участием ОАО «РЖД»)**

ОАО «ТрансГарант»

ГУП «Мосстройресурс»

ОАО «ТрансКонтейнер»

ОАО «НОВАТЭК»

ОАО «Новая перевозочная компания»

ОАО «ФосАгро АГ»

ОАО «ЕвроХим»

ОАО «МеталлоИнвестТранс»

ОАО «Рузхиммаш». Административный корпус



Основная площадка,
Рузаевка

ОАО «Рузхиммаш»,
площадка Б, Рузаевка

Площадка 1А, Саранск



Площадь: 70 тыс. кв. м.

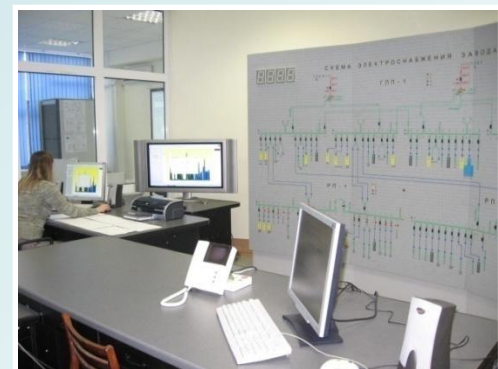
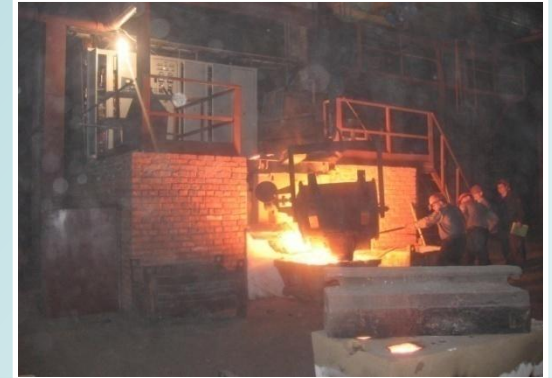


Площадь: 47 тыс. кв. м.



Площадь: 30 тыс. кв. м.

ООО «ВКМ-Сталь»



ОАО «Висмут»



ОАО «НЕОН»

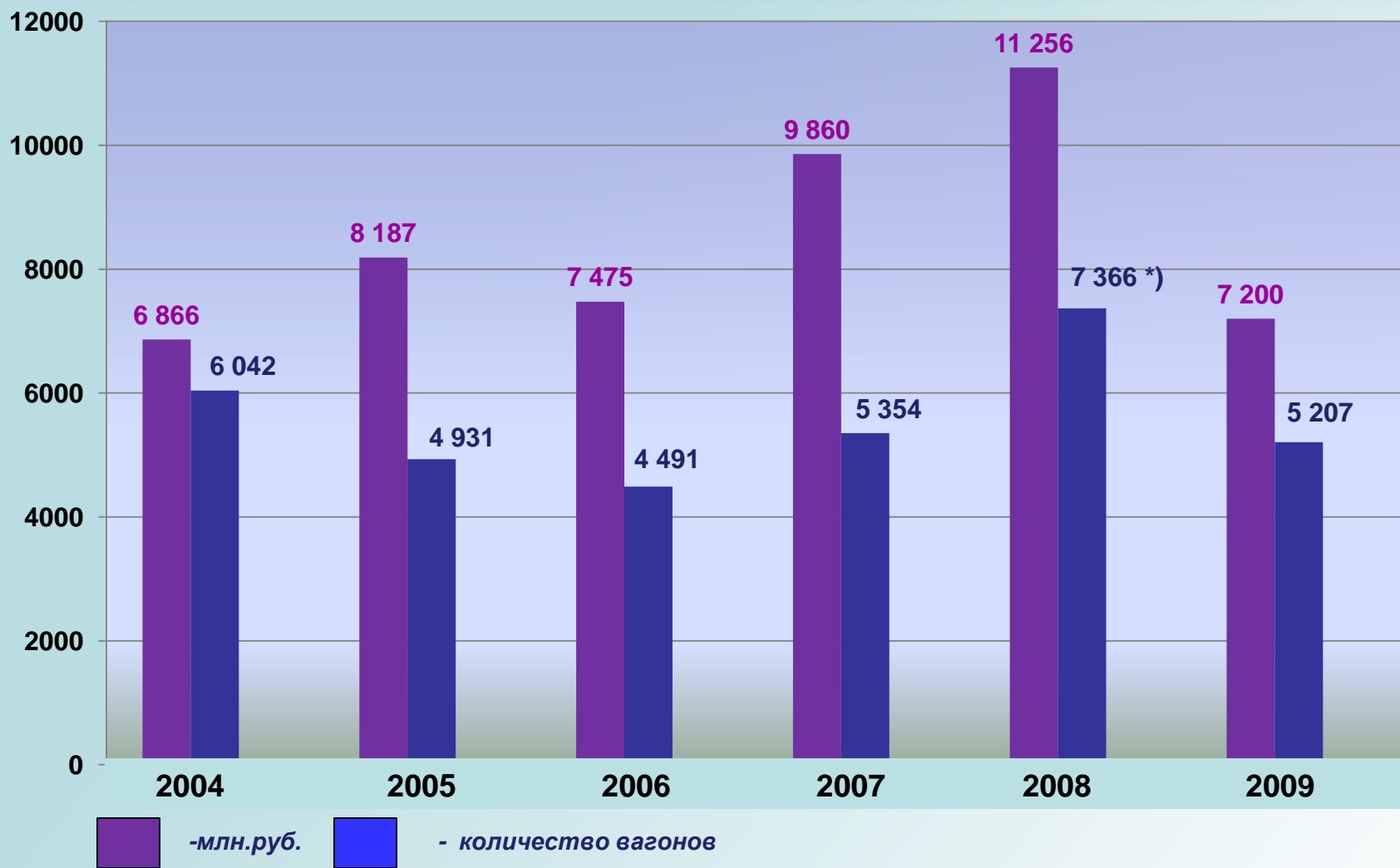
Административно-бытовой корпус



Производственный корпус

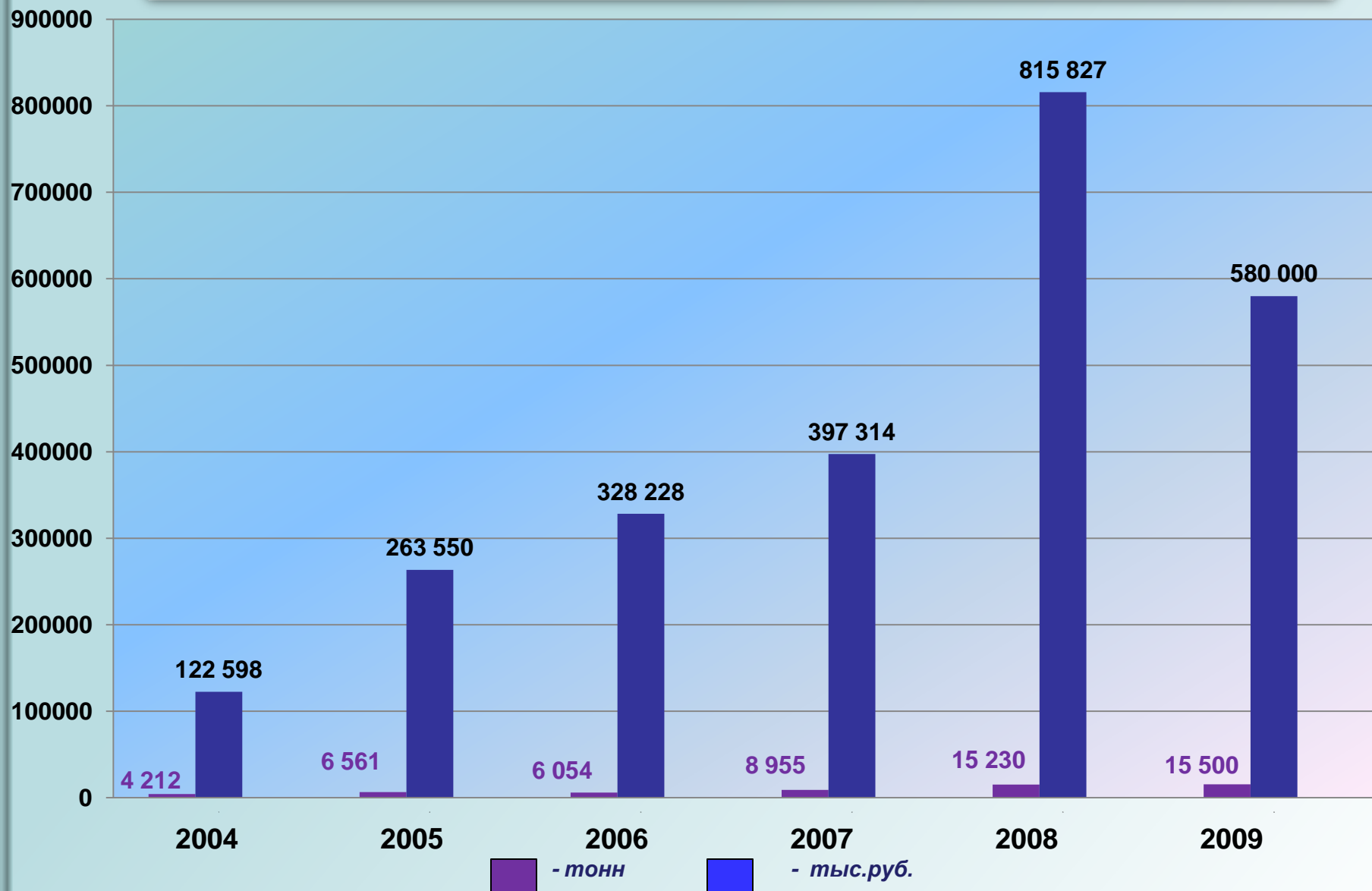


Динамика объемов производства грузовых вагонов предприятиями Корпорации в период 2004-2009 годов

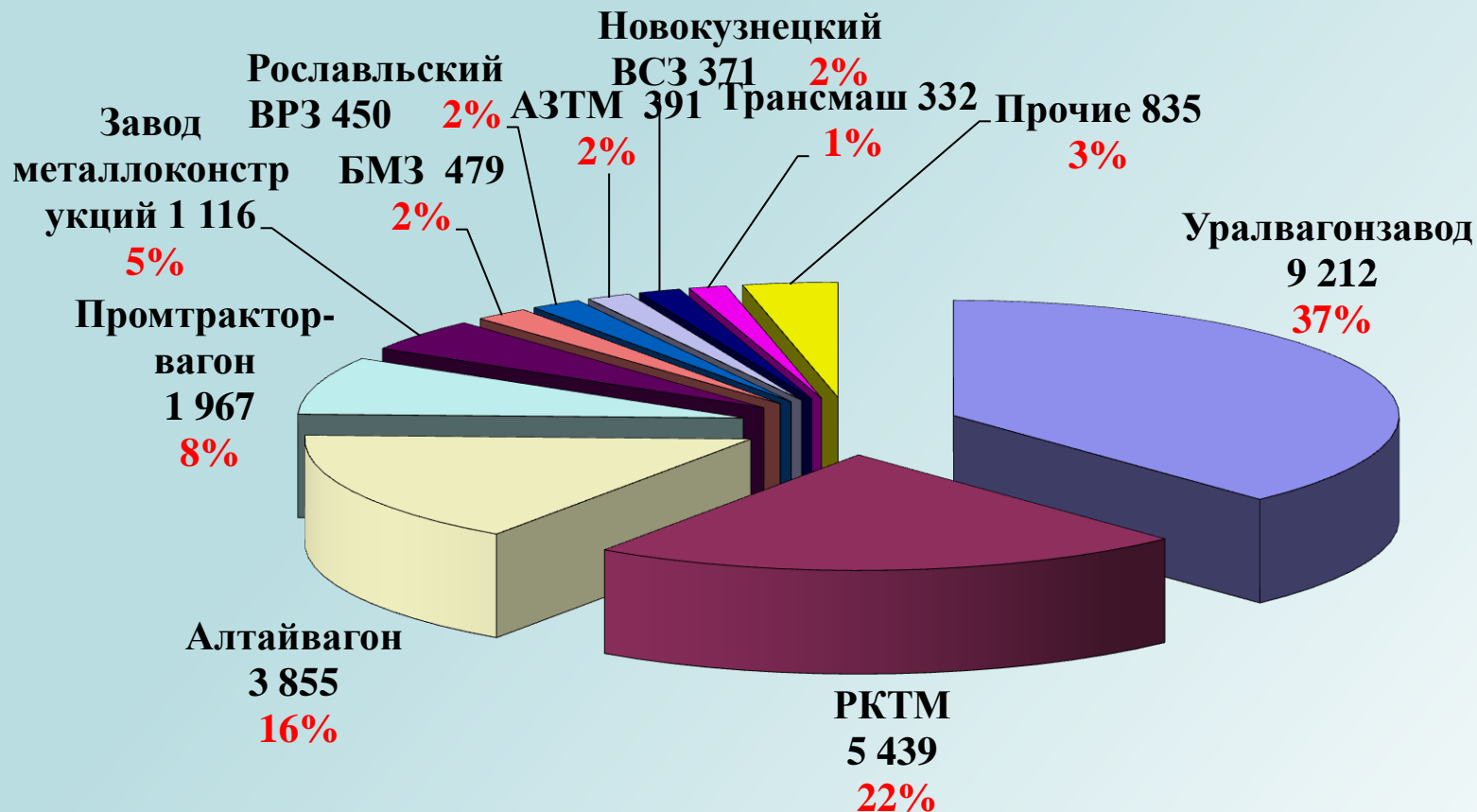


*) в том числе: 5 156 вагонов и 2 210 готовых кузовов

Динамика объемов производства стального вагонного литья на ООО «ВКМ-Сталь» в период 2004-2009 годов



**Доля предприятий ОАО «РКТМ» на рынке грузовых вагонов России
(по данным производства вагонов в 2009 году)**



Всего в России в 2009 году изготовлено 24 447 вагонов

Стратегические цели Корпорации

- К 2012 году стать Компанией № 1 по номенклатуре выпускаемых грузовых вагонов на рынке СНГ и заложить основу для экспансии в сегмент железнодорожной отрасли с более высокой добавленной стоимостью.
- К 2015 году превратить Компанию в одного из десяти ведущих производителей в мире - в сегменте комплексной услуги «Грузовой вагон» (производство вагонов и комплектующих, обслуживание и ремонт). Закрепиться на рынке СНГ в привлекательных сегментах железнодорожной отрасли.
- Стать одним из лидеров среди мировых производителей железнодорожной техники. К 2015 году выйти на объемы производства в 2,5-3,0 млрд. €.

КЛЮЧЕВЫЕ ПРОДУКТЫ

Базу для развития компании формируют существующие продукты и компетенции, но долгосрочное стратегическое развитие и конкурентоспособность должны обеспечить качественно новые продукты и компетенции

СУЩЕСТВУЮЩИЕ ПРОДУКТЫ И КОМПЕТЕНЦИИ

Грузовые вагоны

Модерн., ремонт, сервис

Тележки

Тормозное оборудование

Литье

- Собственное КБ
- Максимальная линейка инновационных продуктов
- Новые материалы
- Новая тележка (возможно, с зарубежными партнерами)
- Увеличение масштаба бизнеса, в т.ч. за счет точечных M&A
- Постепенное расширение сервисной сети

КАЧЕСТВЕННО НОВЫЕ ПРОДУКТЫ И КОМПЕТЕНЦИИ

МВПС

- Собственное КБ
- Модернизация существующих продуктов
- Создание нового класса продуктов в партнерстве с одним из мировых производителей

Тепловозы

- Совместно с Voith
- Контроль всей интеллектуальной собственности по проекту

Операционный лизинг

- Развитие принципиально нового направления через партнерства
- Партнеры с длинными дешевыми деньгами при минимальном объеме инвестиций РКТМ

СТРАТЕГИЧЕСКИЕ ШАГИ

2008-2009

2010-2012

2013 и далее

Стратегические направления

1

Грузовые вагоны при постепенном развитии модернизации, ремонта и сервисных компетенций (фокус на стоимости владения при наращивании масштаба бизнеса и повышении эффективности)

2

Постепенный выход в сегменты с более высокой добавленной стоимостью (приоритет – тепловозы, МВПС)

3

Партнерский бизнес по операционному лизингу (партнер с длинными дешевыми деньгами)

4

Стратегические комплектующие и компоненты (тележки, тормозные системы, крупное литье)

МОТИВЫ

а) Безопасность собственного производства

б) Высокая рентабельность по отдельным позициям (доход, себестоимость)

с) Создание уникальной компетенции по разработке новой техники и услуг

Присутствие в сегменте ключевых комплектующих является принципиальным для инновационного развития ОАО «РКТМ» к 2015 г.

Важнейшие инвестиционные проекты Корпорации

1. Развитие мощностей по производству крупного вагонного литья в цехе № 3 ООО «ВКМ-Сталь» до 50 тыс. тонн в год для обеспечения производства 16 450 вагонокомплектов в год.
2. Развитие мощностей по производству мелкого и среднего вагонного литья в блоке цехов № 1 ООО «ВКМ-Сталь» до 18 тыс. тонн в год для обеспечения производства 11 тыс. вагонокомплектов в год.
3. Развитие мощностей и доведение объемов выпуска грузовых вагонов с нагрузкой на ось 23,5 и 25 тонн, включая тележки нового поколения типа 18-9800, ДП-3, ДР-ТУ-25 и других до 13 тыс. вагонокомплектов в год с возможностью производства грузовых вагонов и отдельных их узлов на экспорт.
4. Создание мощностей на ОАО «Ружиммаш» для проведения ремонта и модернизации грузовых вагонов в объеме до 7 000 вагонов в год.
5. Создание мощностей по производству тормозного оборудования на ОАО «Ружиммаш» с программой выпуска 25 тыс. вагонокомплектов в год.

Лизинговая деятельность

В мире около 30 % капиталовложений осуществляется с использованием механизма лизинга, в России только 6 %.

Потенциал роста рынка лизинговых услуг на среднесрочную перспективу можно оценить как очень высокий (в 5 раз). По оценкам, 10% подвижного состава сегодня приобретает в лизинг. Следовательно, 5-кратный рост (в соответствии с ростом всего рынка лизинговых услуг) должен увеличить эту долю до 50%.

Лизинговая деятельность Корпорации, учитывая усиление конкуренции за счет выхода на российский рынок филиалов крупнейших западных лизинговых компаний и компаний, имеющих поддержку международных финансовых институтов, ориентируется на сотрудничество с ведущими мировыми лизинговыми компаниями.

Стратегические цели Корпорации:

Занять позиции одного из крупнейших лизингодателей в области операционного лизинга подвижного состава, со сосредоточением на лизинге технически сложных его типов, а именно вагонов для перевозки химических веществ.

Направления по повышению технического уровня грузовых вагонов

I. ПОВЫШЕНИЕ ГРУЗОПОДЪЕМНОСТИ ВАГОНОВ И СНИЖЕНИЕ МАССЫ ТАРЫ

Проводимые совместно с зарубежными работами фирмами позволяют значительно опередить конкурентов по основным показателям и эффективности использования вагонов.

II. ПОВЫШЕНИЕ ЭФФЕКТИВНОСТИ ИСПОЛЬЗОВАНИЯ ГРУЗОВОГО ВАГОНА ЗА СЧЕТ:

- эксплуатации вагона в груженом режиме в обоих направлениях;
- сокращения времени погрузки и разгрузки вагонов;
- перевозки различных грузов, требующих и не требующих защиты от атмосферных осадков.

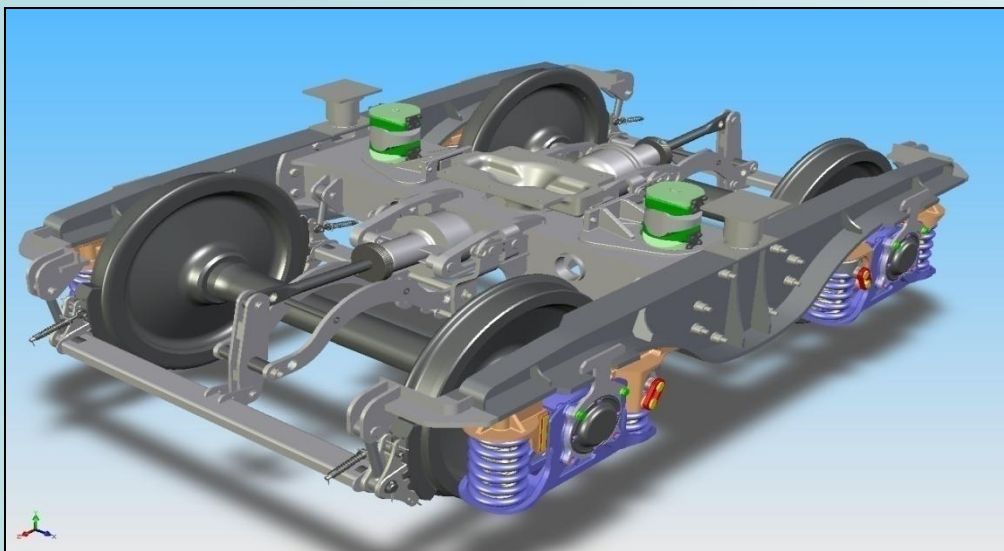
III. СОЗДАНИЕ ТЕЛЕЖЕК ГРУЗОВЫХ ВАГОНОВ СОВРЕМЕННОГО ТЕХНИЧЕСКОГО УРОВНЯ

Обеспечение современного технического уровня вагонов неразрывно связано с техническими характеристиками применяемых тележек.

Применяемые в настоящее время в России трехэлементные тележки 18-100 не соответствуют современным требованиям.

В РКТМ в настоящее время создается семейство тележек грузовых вагонов, полностью удовлетворяющих современным техническим требованиям.

Далее приведен общий вид такой тележки, разработанной Конструкторско-технологическим отделом ОАО «Вагоностроительная компания Мордовии». В настоящее время изготовление узлов тележки находится в стадии завершения, ведется подготовка к ее испытаниям.



Общий вид тележки
ДП-3 (Track Friendly)

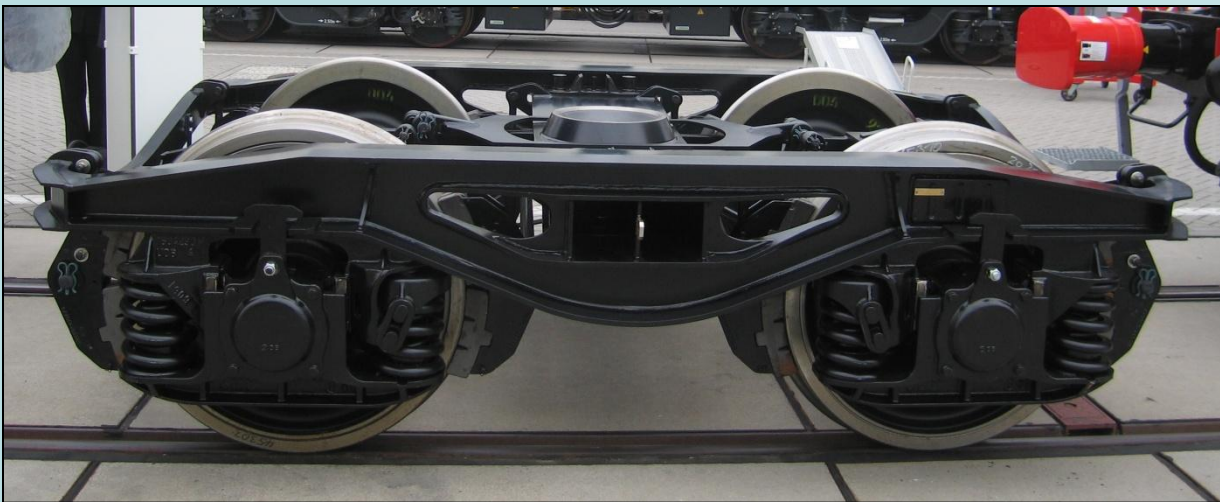
Основными достоинствами этой тележки являются:

- снижение вертикального воздействия на путь благодаря существенному уменьшению неподрессоренной массы и применению билинейного подвешивания;
- снижение поперечных ускорений кузова вагона, решающим образом сокращающее опасность повреждения чувствительных к вибрациям и ударам грузов (электронная аппаратура, автомобили, светотехническая аппаратура и т.д.) и уменьшающее динамическое воздействие на путь;
- отсутствие ограничений по скорости до 120 км/ч в порожнем и груженом режимах, как с точки зрения динамики, так и с точки зрения тормозных характеристик.

На сегодняшний день это единственный проект грузовой тележки с двусторонним торможением и отсутствием ограничений по скорости до 120 км/ч.

Особо следует обратить внимание, что при равном разрушающем воздействии на путь тележек 18-100, 18-578 и предлагаемой тележки, последняя может иметь нагрузку до 27,7 тонн, что говорит о возможности создания грузовых вагонов с такими тележками с вертикальной нагрузкой до 27 т/ось, позволяющими их эксплуатировать на путях, где вагоны со стандартными тележками не могут иметь вертикальную нагрузку больше 23,5 и 25 т/ось.

Тележка Y-25, применяемая на всех вагонах Западной и Восточной Европы. Эта концепция взята за основу тележки ДП.



С компаниями AAE, Швейцария и ELH, Германия ведутся переговоры по организации производства тележек Y-25 для поставки на экспорт

Совместно с компанией *Sambre et Meuse*, Франция разрабатывается новая литая тележка на основе концепции TУ с осевой нагрузкой 25 т/ось.



Направления развития Корпорации на рынке тормозного оборудования грузовых вагонов

Организация на базе ОАО «Ружиммаш» производства элементов тормозной системы.

В 2010-2011 годах - освоение современного производства воздухораспределителя в объеме 25 000 вагонокомплектов в год

Направления развития Корпорации на рынке автотранспортных специализированных средств (САТС)

Основные направления работ по освоению производства САТС:

- цистерны для различных жидкостей и газов (нефтепродукты, пищевые и химические жидкости, криогенные продукты, сжиженные газы);
- цистерны для сыпучих грузов;
- самосвальные транспортные средства для сыпучих и глыбообразных грузов.

Направления развития Корпорацией производства осей для подвижного состава железных дорог

Создание мощностей по производству черновых осей (заготовок профильных) для подвижного состава железных дорог с объемом выпуска 72 тыс. штук в год.

Предполагается проведение реконструкции одного из цехов ООО «ВКМ-Сталь» с установкой технологической линии, включающей:

- сталеплавильные печи и печь-ковш;
- машину непрерывного литья заготовок;
- нагревательное и термическое оборудование.

Направления сотрудничества с зарубежными фирмами

1. Научно-техническое сотрудничество в области разработки конструкторской документации новых типов грузовых вагонов и их узлов, обеспечивающее их высокую конкурентоспособность в России и странах СНГ и возможность поставки иностранному Заказчику.

Компании: *FCA, Wabtec, Griffin Wheel Company, Progress Rail Services, Timken (США), Cideon Engineering, Durel GmbH, Voith Turbo Lokomotivtechnik, ELH (Германия), Blastman Robotics (Финляндия), Kamax (Польша), Sambre&Meuse, ABRF Industries (Франция), Tatravagonka (Словакия), Van Hool (Бельгия), CSR (Китай).*

2. Сотрудничество, обеспечивающее сертификацию производства предприятий ОАО «РКТМ», узлов грузовых вагонов и вагонов в целом по требованиям западных сертификационных центров, проведение тендеров для возможности поставок вагонов и их узлов иностранному Заказчику.

Компании: *AAR (Ассоциация Американских железных дорог), DB AG (Немецкие железные дороги).*

Направления сотрудничества с зарубежными фирмами

3. Производство и поставка грузовых вагонов для зарубежных стран по документации Заказчика.

Компании: *Rexwal-Group (Швейцария) HVLE, Rail4Chem, RSM-Group, Ermeva (Швейцария), Austro Commerz (Австрия), VRZ Karlovo (Болгария), Сербские железные дороги, Кубинские железные дороги, IQ Martrade (Германия).*

4. Производство и поставка комплектующих узлов для зарубежных стран по документации Заказчика.

Компании: *AAE (Швейцария), ELH (Германия), Inpen (Юж. Корея), Tatravagonka (Словакия), Greenbrier (США/Польша), Sambre&Meuse (Франция), Siemens (Германия) .*

5. Создание совместных производств грузовых вагонов.

Компании: *FCA, Wabtec, Timken (США), Voith (Германия), IQ Martrade Gulf Logisrtics (Германия/Индия).*